

ТЕСТОВЫЕ ЗАДАНИЯ

1. Выберите пустыни, известные как «туманные», где холодные течения создают постоянные густые туманы без дождей, а сами пустыни остаются засушливыми.

- А) Гоби Б) Калахари В) Намиб Г) Атакама Д) Мохаве



2. Выберите климатический пояс, в котором располагаются столицы Ирана и Испании.

- А) умеренный Б) субтропический В) тропический
Г) субэкваториальный Д) экваториальный

3. Выберите флаг суверенного государства в составе Океании, чье название не совпадает с названием архипелага, на котором оно находится.



4. Выберите русского землепроходца, который первым из европейцев вышел к Охотскому морю, открыл Тауйскую губу, Шантарские острова, Сахалинский залив, Удскую губу.



- А) Дежнёв С.И. Б) Москвитин И.Ю. В) Поярков В.Д. Г) Пянда П.Д. Д) Хабаров Е.П.

5. Выберите субъект РФ, который располагается за пределами природной зоны тайги.

- А) Пермский край Б) Смоленская область В) Республика Коми
Г) Республика Карелия Д) Вологодская область

6. Выберите гидроэлектростанцию России, которая была построена позже остальных.

- А) Братская Б) Саратовская В) Зейская Г) Нижнекамская Д) Богучанская

7. Выберите сельскохозяйственные культуры, которые выращивают для производства биодизельного топлива.



- А) кукуруза Б) люцерна В) рапс Г) соя Д) просо

8. Выберите месторождения полезных ископаемых, расположенные в Восточной Сибири, на которые приходится более 50% добычи соответствующих руд в России.

- А) Горевское – цинк Б) Октябрьское – никель В) Олимпиадинское – золото
Г) Сорское – молибден Д) Фестивальное – олово

9. Выберите показатели, которые во всех скандинавских странах превышают 40%.

- А) доля женщин в парламенте Б) доля лютеран в населении страны
В) лесистость территории Г) доля населения в возрасте старше 65 лет

Д) минимальная ставка подоходного налога

10. Выберите фактор, который усиливает стратегическое значение России в мировой политике.

- А) отсутствие выхода к морям Б) наличие ракетно-ядерного потенциала
В) моноэтнический состав населения Г) малая площадь территории

Д) изолированность от мировых торговых путей

11. Установите соответствия: болото – материк, на котором оно располагается.



- А) Арафурское Б) Пантанал В) Эверглейдс Г) Званец Д) Бангвеулу
1) Евразия 2) Северная Америка 3) Южная Америка 4) Африка 5) Австралия

12. Установите соответствия: природный комплекс, в котором преобладает травянистая растительность, – материк, где он распространён.



А) вельд Б) льянос В) прерия Г) скрэб Д) степь

1) Австралия 2) Африка 3) Евразия
4) Северная Америка 5) Южная Америка

13. Расставьте зоны высотной поясности Анд в порядке увеличения высоты (по А. Гумбольдту).

А) terra templada Б) terra gelada В) terra nevada
Г) terra caliente Д) terra fria



14. Расставьте перечисленные субъекты РФ в порядке уменьшения в них доли городского населения на 01 января 2025 г.



А) Карачаево-Черкесская Республика Б) Краснодарский край В) Республика Саха (Якутия) Г) Свердловская область Д) Магаданская область

15. Расставьте цеха в соответствии с последовательностью этапов основного технологического процесса в чёрной металлургии.

А) конвертерный Б) сортировочный В) доменный Г) прокатный Д) коксохимический

16. Установите соответствия: флаг субъекта РФ – железная дорога, которая начинается в этом регионе.



А) Б) В) Г) Д)

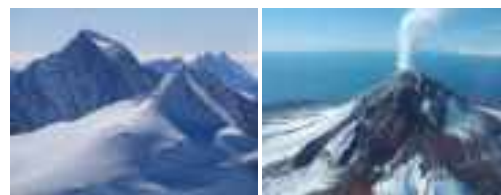
1) Байкало-Амурская 2) Туркестано-Сибирская 3) Печорская 4) Тихоокеанская 5) Южно-Сибирская

17. Расставьте страны в порядке увеличения объёмов выплавки первичного алюминия в 2023 г.

А) Китай Б) Норвегия В) Россия Г) Канада Д) США

18. Напишите названия географических объектов, о которых идёт речь.

Самая высокая точка Антарктиды – горный массив (А), высота которого составляет 4892 м над уровнем моря. Единственный действующий вулкан Антарктиды – (Б). Он находится на о. Росса и является одним из самых южных вулканов на планете.



19. Напишите названия субъектов РФ, о которых идёт речь.

Первые три территории опережающего развития (ТОР) в России были созданы в 2015 г. на Дальнем Востоке в двух субъектах – одна в Приморском крае и две в (А). Первыми ТОР в моногородах (в ведении Минэкономразвития РФ) в 2016 г. стали Набережные Челны в Республике Татарстан и шахтёрский город Гуково в (Б), где ранее велась разработка угля Донецкого бассейна. Первая ТОР в ведении Минвостокразвития РФ, расположенная не на Дальнем Востоке, стала ТОР «Столица Арктики» в (В) в 2020 г.



20. Заполните пропуски в следующем тексте.

Город (А) возник в I в. н.э. как римский форпост на северном берегу реки (Б), в месте, где её ширина и глубина позволяли обустроить порт. Удачное расположение способствовало превращению города в ключевой центр морской торговли, а позже в столицу колониальной империи. Сегодня этот город является политическим, финансовым, экономическим, туристским центром мирового значения и столицей государства (В).



ЗАДАНИЯ ПО КАРТЕ

В 2026 г. состоится немало крупных спортивных событий мирового уровня: Чемпионат мира по футболу в США, Канаде и Мексике; Зимние Олимпийские и Паралимпийские игры в Италии; Азиатские игры в Японии; IV летние юношеские Олимпийские игры в Сенегале и др. Спорт – явление, которое не только объединяет людей по всему миру, но и служит отражением культурных, этнических и географических особенностей различных стран и регионов. Многие виды спорта и национальные игры зародились в отдельных странах несколько веков назад и сохраняют своё значение и сегодня. В своей оде 1912 г. великий французский спортивный и общественный деятель Пьер де Кубертен написал: «О спорт! Ты – мир! Ты устанавливаешь хорошие, добрые, дружественные отношения между народами. Ты – согласие. Ты сближаешь людей, жаждущих единства. Ты учишь разноязыкую, разно племенную молодёжь уважать друг друга. Ты – источник благородного, мирного, дружеского соревнования. Ты собираешь молодость – наше будущее, нашу надежду – под свои мирные знамёна. О, спорт! Ты – мир!».

Вам даны характеристики и изображения видов спорта (игр), зародившихся в разных странах мира, а также гербы этих стран. **Заполните таблицу на бланке ответов на задания по карте, установите соответствия: номер страны на карте – номер вида спорта (игры), который зародился здесь, – буква, под которой представлен герб страны. Напишите названия стран и их столиц (административных центров). О каких видах спорта (играх) идёт речь в описаниях I и XV? В каких двух странах проходил Чемпионат Европы по футболу, официальными символами которого были Трик и Фликс?**

I. Командная спортивная игра на ледяной площадке. Две команды по 4 игрока поочередно пускают по льду тяжёлые гранитные снаряды («камни») в сторону размеченной на льду мишени («дома»). Материал для камней изготавливается из особого гранита, добываемого исключительно на о. Эйлс-Крейг.



II. Петанк – национальный вид спорта, игра в шары. Цель игры – расположить свои металлические шары как можно ближе к маленькому деревянному шару (кошонету). За каждый шар, оказавшийся ближе к кошонету, чем любой шар соперника, команда получает одно очко. Игра ведётся до 13 очков.

III. Сепактакрау – это игра, напоминающая волейбол, но мяч перебрасывают исключительно ногами и головой – руками касаться нельзя. Основные параметры: играют команды по 2–3 человека; мяч из ротанга или синтетический, лёгкий и упругий; сетка установлена на высоте около 1,5 м. Цель – перебросить мяч на сторону соперника так, чтобы он коснулся площадки.



IV. Кастеллес – это уникальное спортивное состязание, в ходе которого команды строят живые пирамиды из людей – без опор, лестниц и страховочных приспособлений в 3–4 этажа. Высота таких башен порой достигает 10–12 м.

V. Бөхийн барилдаан – это древнее единоборство (борьба), ключевая часть культурного наследия и одно из «трёх мужских искусств» (эрийн гурван наадам) наряду со стрельбой из лука и конными скачками.



VI. Сапо – это традиционная игра с метанием металлических дисков (фишас) в цель (рот керамической лягушки) или другие отверстия на игровой доске. Цель игры – набрать очки, попадая в зоны с разной «стоимостью». Корни игры идут из андской культуры инков.

VII. Лимбо – это не столько национальный вид спорта, в строгом смысле слова, сколько танцевально-игровая практика. Участники поочередно проходят под горизонтально установленной планкой, максимально прогибаясь назад. Если игрок задевает планку, падает на спину или не может пройти на заданной высоте, то его попытка не засчитывается.





VIII. Бузкаши («перетягивание козла») – древняя конная игра. Суть игры: две команды всадников борются за тушу козла (иногда – молодого бычка). Задача: завладеть тушей, удержать её и забросить в «ворота» (казан) команды соперника.

IX. Кабадди – древняя командная игра. Команды поочередно посылают одного игрока («рейдера») к разделительной линии. Рейдер перебегает на половину соперника и непрерывно кричит «Кабадди! Кабадди!» – это сигнал, что он действует на одном дыхании (без вдоха). Задача рейдера: дотронуться рукой или ногой до одного или нескольких игроков соперников и успеть вернуться на свою половину до того, как его схватят или он сделает вдох.



X. Гена – традиционная командная игра с клюшками и мячом, напоминающая хоккей на траве. Поле не регламентировано, часто используют песчаный или травяной пустырь между двумя деревьями. Игра традиционно ассоциируется с празднованием Рождества. По легенде, в гену играли пастухи в ночь рождения Иисуса Христа.

XI. Болотный футбол – разновидность футбола, в которой игры проводятся на площадке с заболоченной почвой. Чемпионат мира по болотному футболу проводится ежегодно в июле; постоянное место его проведения – д. Хюрюнсальми в одноимённой общине в области Кайнуу.



XII. Бао – традиционная настольная игра манкала. Название «бао» на суахили означает «доска» или «настольная игра». Ход игры заключается в том, что игрок берёт из своей лунки фишки («семена») и просеивает их по игровой доске. В зависимости от того, куда упал последний камень, можно взять семена из этой лунки и продолжить посев, возможно, захватывая семена у противника.

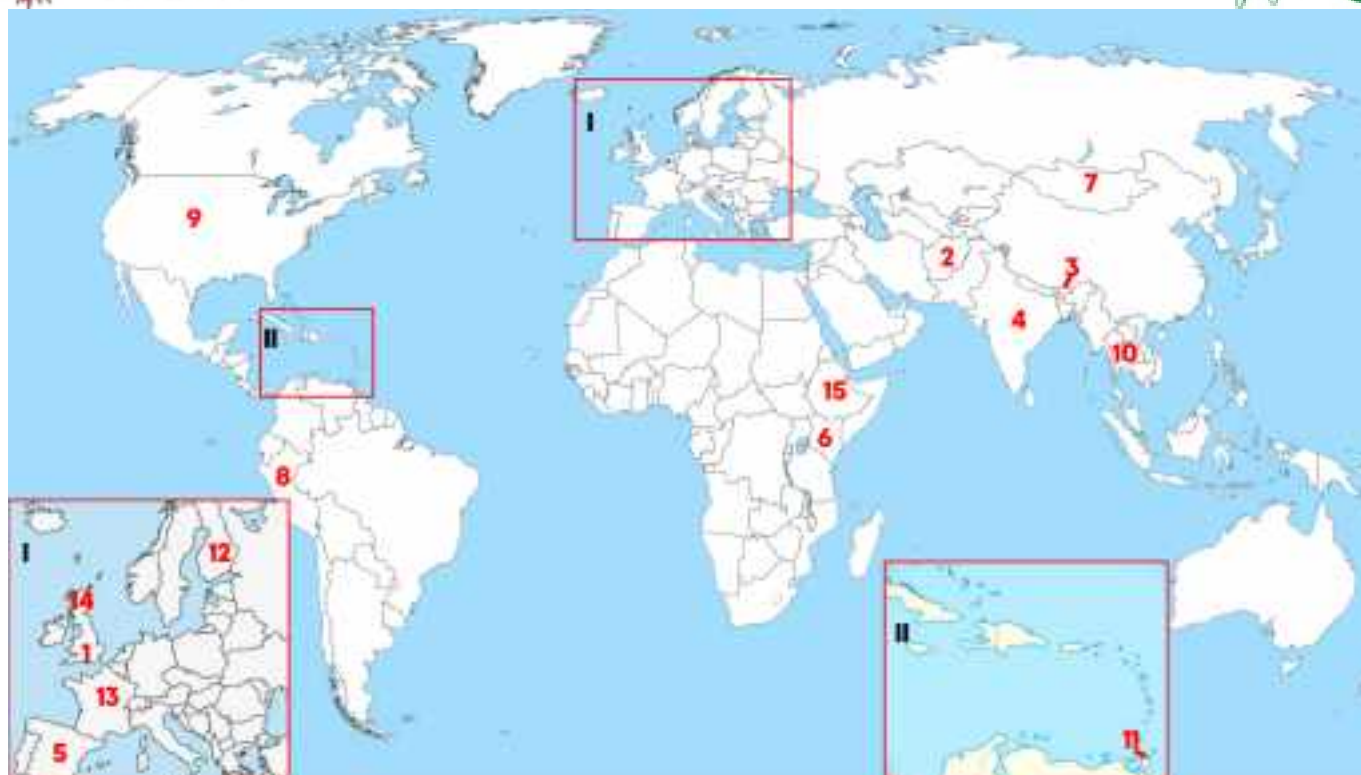
XIII. Кхуру – традиционный вид спорта, напоминающий дартс. Это командная игра на открытом воздухе, в которой игроки бросают тяжёлые деревянные дробтики с 10-сантиметровыми гвоздями в мягкие мишени, расположенные на расстоянии 10–20 м.



XIV. Пристенок – традиционная игра, проводящаяся исключительно для студентов Итонского колледжа. Игровым пространством служит стена; участники передвигаются вдоль неё и борются за мяч. Если игрок оказывается достаточно близко к краю стены, он получает право пробить мяч по цели (например, дереву или двери).

XV. В этой игре две команды по девять игроков соревнуются между собой на поле в форме «алмаза» с четырьмя базами. Один игрок подаёт мяч, другой отбивает битой. После удачного удара нужно пробежать по базам и вернуться в «дом», чтобы заработать очко. Игра состоит из иннингов (минимум – девять), в которых команды чередуются в атаке и защите. Три «аута» – и атака переходит к сопернику. Игроки носят защитную экипировку.





Перед вами гербы стран, где зародились виды спорта (игры), описанные выше.



Официальные талисманы различных спортивных мероприятий зачастую отражают особенности стран, где эти мероприятия проводятся. Перед вами талисманы одного из чемпионатов Европы по футболу – Трик и Фликс.



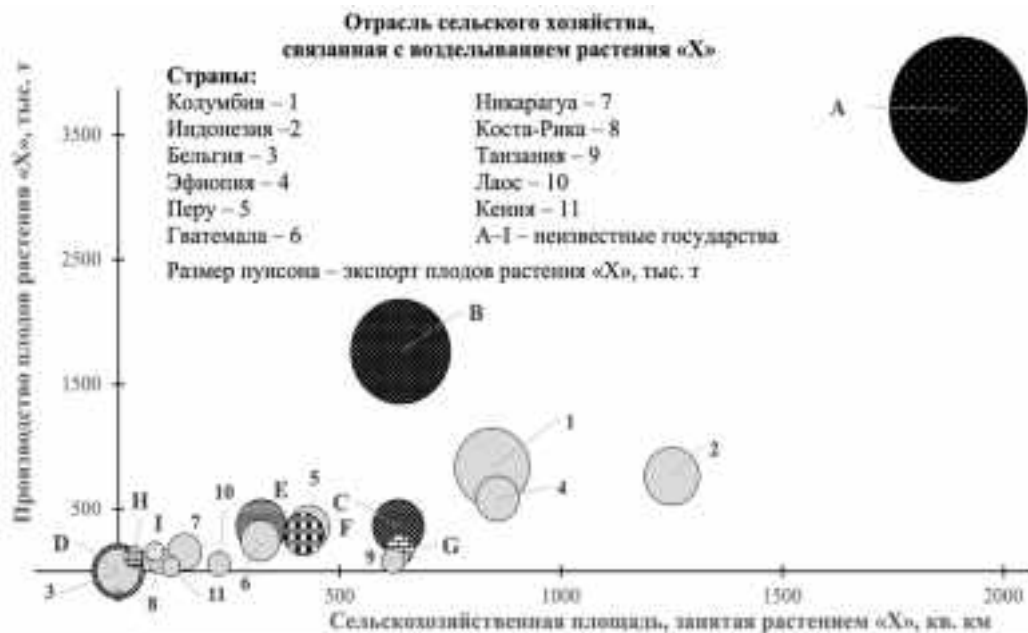
ГЕОГРАФИЧЕСКИЕ ЗАДАЧИ

Задача 1. Перед вами рисунок, на котором изображены показатели развития одной из отраслей растениеводства в странах мира, входивших в двадцатку по экспорту её продукции в 2020 г. Известно, что родина растения «Х» находится на одном материке, а страна, являющаяся лидером по валовому производству и экспорту его плодов, расположена на другом континенте.

На возделывании

культуры «Х» специализируется несколько государств, расположенных в трёх частях света: Америке, Азии и Африке. Специализацию страны можно определить через коэффициент душевого производства и через коэффициент межгосударственной товарности. Первый показатель определяется через отношение удельных весов производства и населения, а второй – через отношение чистого вывоза продукции (разность между вывозом и ввозом) к общему объёму её производства в стране.

В таблице представлены характеристики трёх государств-лидеров по производству плодов растения «Х». Все показатели приведены по данным FAO и Population Reference Bureau на 2020 г.



Страна	Сельскохозяйственная площадь, занятая растением «Х», кв. км	Производство плодов растения «Х», т	Экспорт плодов растения «Х», т	Импорт плодов растения «Х», т	Численность населения, чел.
A	18982,39	3705719,00	2372632,78	2151,33	211715973
B	6375,63	1763476,04	1231298,41	45578,23	98721275
Колумбия	8447,44	833400,00	694927,71	63267,66	49084841
Всего в мире:	120330,94	11238739,29	7695990,70	7576568,36	7684524028

Существует более 90 видов растений, относящихся к роду «Х», но в промышленных целях используется только два из них.

Определите растение «Х». Укажите центр происхождения видов культурных растений, являющийся родиной растения «Х». С чем связано нахождение в первой 10-ке стран-экспортёров плодов растения «Х» государств, обозначенных на рисунке цифрой 3 и буквой D? Напишите названия государств мира, зашифрованных под буквами A–I, если известно, что они расположены в разных регионах мира, в каждом из которых зашифрована страна, лидирующая в нём по объёму экспорта плодов растения «Х». Заполните таблицу. Вычислите урожайность в ц/га в странах первой тройки по производству плодов растения «Х». Приведите полные расчёты. Результат сократите до двух знаков после запятой. В каком из государств этот показатель наибольший? Напишите две причины, с которыми это связано. Вычислите коэффициенты душевого производства и межгосударственной товарности в странах первой тройки по производству плодов растения «Х». Приведите полные расчёты. Результат сократите до двух знаков после запятой. Напишите названия ещё двух показателей, при помощи которых можно определить специализацию государств. Выберите класс культурных растений, к которому относится растение «Х». Напишите названия двух видов растений, относящихся к роду «Х», выращиваемых в промышленных объёмах.

Задача 2. Перед вами страницы из календарей, посвящённые профессиональным праздникам в Российской Федерации, и картосхема с городами, где эти праздники широко и торжественно отмечаются. Все города на картосхеме являются вторыми по людности в своих субъектах РФ. Благодаря многопрофильной специализации в городах под номерами 2, 7, 8 и 9 широко отмечаются два из представленных праздников. При этом в некоторых городах может быть наличие какого-либо производства, но широкого празднования профессионального дня нет. Это зависит от численности работников той или иной профессии и экономической специализации города.



Праздник А



Праздник Б



Праздник В

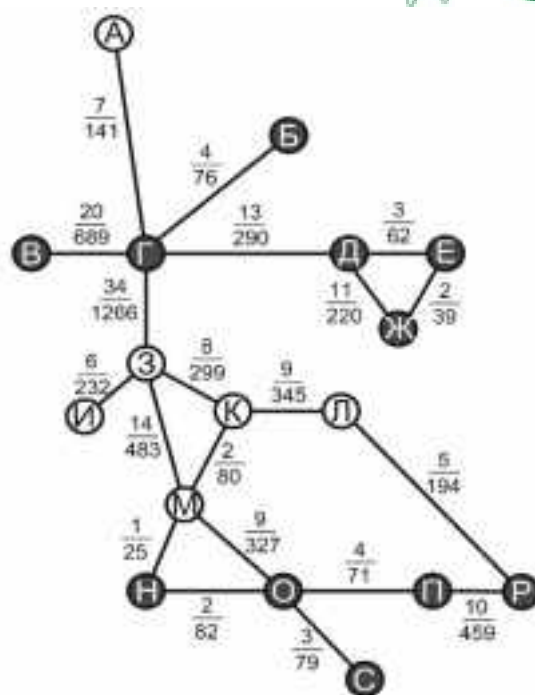


Праздник Г

На рисунке (см. вкладку) представлена схема одного из энергопроизводственных циклов, в котором участвует большая часть трудоспособного населения данных городов. Энергопроизводственный цикл (ЭПЦ) – это совокупность взаимосвязанных технолого-производственных процессов. Включает последовательные стадии от добычи и обогащения сырья до выпуска всех видов готовой продукции, которые можно производить на месте. Часть цепочки скрыта под цифрами I, II и III. Рядом со схемой размещены значки городов – крупнейших центров этих производств среди городов на карте.

Из представленных на картосхеме городов выберите, в каких широко отмечается праздник, изображённый на рисунке А. Напишите название праздника и названия городов. Из представленных на картосхеме городов выберите, в каких широко отмечается праздник, изображённый на рисунке Б. Напишите название праздника и названия городов. Из представленных на картосхеме городов выберите, в каких широко отмечается праздник, изображённый на рисунке В. Напишите название праздника и названия городов. Из представленных на картосхеме городов выберите, в каких широко отмечается праздник, изображённый на рисунке Г. Напишите название праздника и названия городов. Укажите производство, скрытое под цифрой I на схеме энергопроизводственного цикла, и крупнейший центр данного производства в России. Укажите производство, скрытое под цифрой II на схеме энергопроизводственного цикла, и крупнейший центр данного производства из числа городов, представленных на картосхеме. Укажите производство, скрытое под цифрой III на схеме энергопроизводственного цикла, и крупнейший центр данного производства в России. Укажите название энергопроизводственного цикла, представленного в задаче. Укажите, какие из городов на картосхеме НЕ включены на современном этапе в представленный энергопроизводственный цикл? Укажите любые два из представленных городов, в которых имеется металлоёмкое машиностроение. Какие факторы повлияли на размещение отрасли в этих центрах?

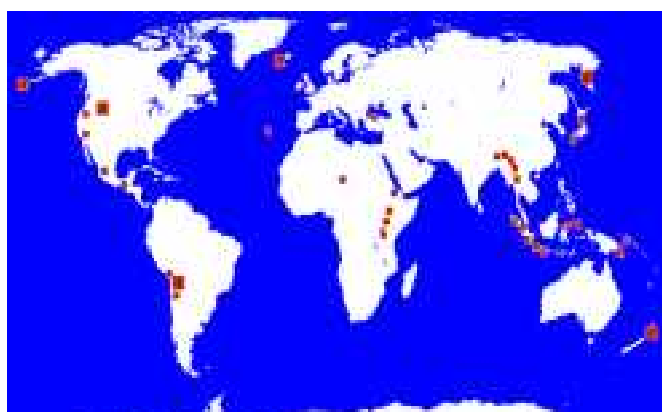
Задача 3. На схеме изображена сеть автобусных маршрутов между крупнейшими населёнными пунктами одного из субъектов Российской Федерации. Для каждого сегмента пути между населёнными пунктами указано количество автобусных рейсов в сутки (числитель) и число посадочных мест на этих рейсах (знаменатель). Тёмная заливка соответствует населённым пунктам, где помимо автобусного сообщения также есть регулярное железнодорожное сообщение (электрички не реже трёх раз в неделю).




Простейшим способом оценки развития транспортных сетей является бета-индекс, т.е. отношение числа рёбер (связей) к числу узлов (населённых пунктов). Значение индекса менее 1,0 говорит о плохой связности сети; значение более 1,4, как правило, считается уже достаточным, обеспечивающим альтернативные маршруты передвижений. В пункте «К» в начале июня традиционно проходит литературный фестиваль, собирающий до 40 тысяч посетителей.

Напишите название субъекта РФ, для которого представлена схема автобусных маршрутов. Укажите букву, под которой зашифрован транспортный узел, соответствующий административному центру этого субъекта РФ и приведите его название. Используя данные, представленные на схеме, приведите два обоснования своего выбора. Укажите букву, под которой зашифрован крупнейший туристский центр данного субъекта РФ, ежегодно посещаемый сотнями тысяч туристов и паломников со всей России. Напишите название этого населённого пункта и объекта паломничества. Ответ обоснуйте, используя данные, представленные на схеме. Используя значение бета-индекса для этого субъекта РФ, равное 1,18, укажите является ли данная сеть связанной и развитой. Аргументируйте свой ответ. Почему бета-индекс сети автобусных маршрутов в субъектах РФ сложно сделать высоким, например, 2,0? Верно ли утверждение, что, если пункты соединены электричками, то для их автобусного сообщения используются только микроавтобусы? Ответ обоснуйте, используя данные, представленные на схеме.

Задача 4. (А) – это редкое гидрогеологическое природное явление и одно из проявлений поздних стадий вулканизма. Его название происходит от исландского слова «хлынуть». Деятельность этого явления может измеряться минутами, часами, днями и даже годами, а по некоторым можно сверять часы. В их классическом цикле выделяют четыре стадии: покой, излив, извержение, парение. Считается, что большинство (А) сконцентрировано в пяти небольших по площади районах, зашифрованных в таблице.



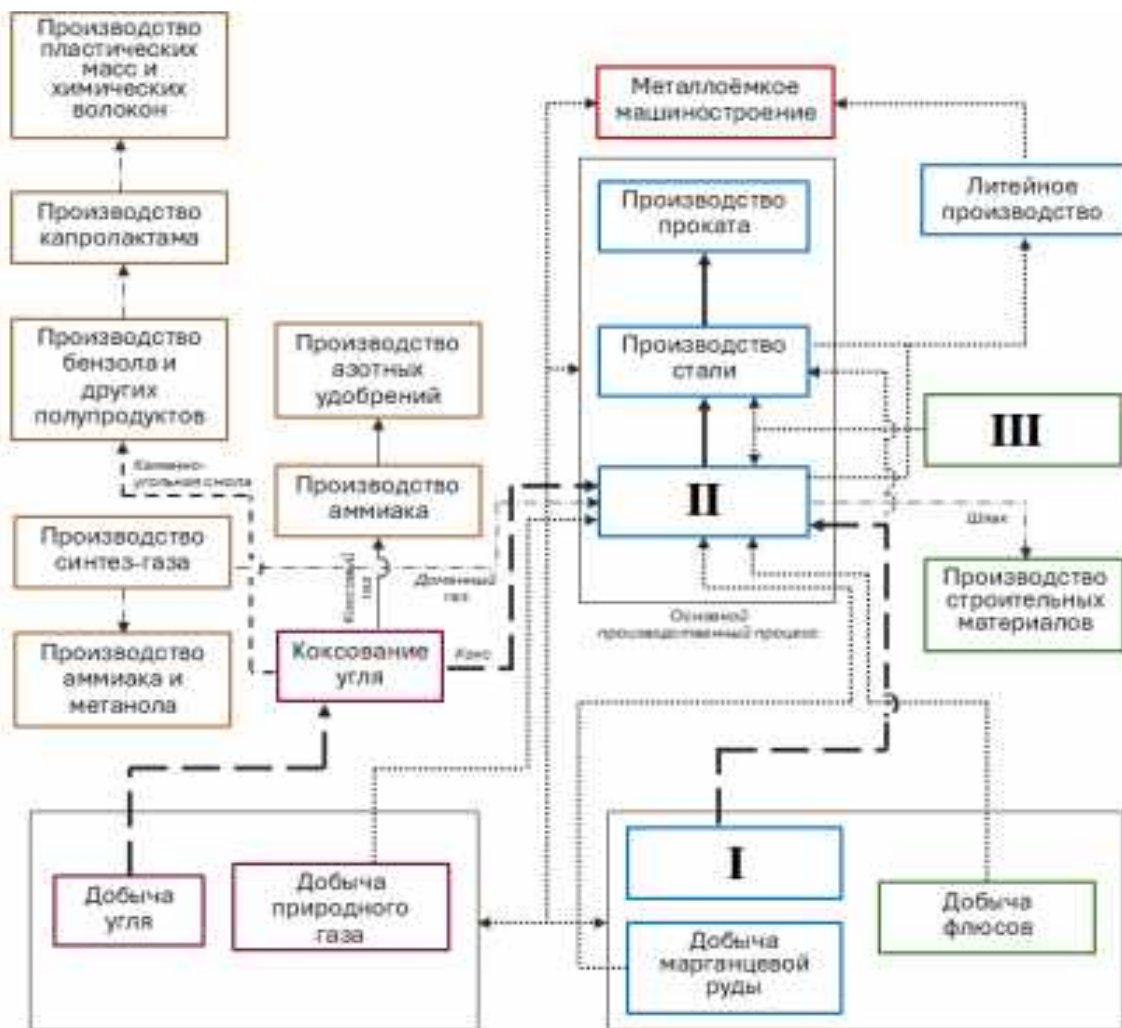
Объект	Страна	Фото	Характеристика
(Б)	Россия		(Б) была обнаружена в центральной части полуострова (Ж) только в 1941 г. Это поле стало последним крупным полем, открытым на Земле, а также единственным известным на материке Евразия. Локация внесена в список «Семь чудес России». 3 июня 2007 г. здесь сошёл крупный оползень, который изменил её внешний вид.

Долина Хейкадалюр	(Г)		Расположена в южной части страны, севернее оз. Лейгарватн, примерно в 100 км от города (З), название которого переводится как «дымящаяся бухта». Долина находится на популярном туристском маршруте «Золотое кольцо», который проходит через главные достопримечательности центральной части государства, в т.ч. парк Тингведлир и водопад Гюдльфосс.
(В)	США		Большая часть объекта находится на территории штатов (И), Монтана и Айдахо. Он является первым в США национальным парком, название которого происходит от цвета стен каньона правого притока р. Миссури, сложенного песчаными и базальтовыми породами. Здесь расположен самый большой в стране источник, который переливается всеми цветами радуги благодаря водорослям и бактериям.
Долина Роторуа	(Д)		Большинство (А) располагается около одноимённого города в парке Вакареварева. В 27 км от Роторуа находится ещё одна зона активности Уаи-о-Тапуа с бурлящими озёрами. Город Роторуа является центром культуры коренного народа этих мест – (К), говорящего на полинезийском языке австронезийской семьи.
Эль-Татио	(Е)		Это третья по величине область в мире и крупнейшая в своём полушарии. Эль-Татио лежит на высоте 4320 м над уровнем моря у западного подножия цепочки стратовулканов, которые являются частью вулканического комплекса Альтиплано-Пуна. Во второй половине XX в. предпринимались попытки извлечения (Л) энергии, но после аварии 2009 г. разработки были приостановлены.

Какое редкое природное гидрогеологическое явление загадано под буквой А? Укажите три фактора образования этого явления. Напишите названия географических объектов, зашифрованных под буквами Б–Е. В пределах какой ООПТ находится объект (Б)? Почему Эль-Татио считается самым высокогорным районом формирования этого природного явления в мире? Заполните пропуски в характеристиках географических объектов, где распространено это природное явление. Приведите любые два примера использования (Л) в хозяйственной деятельности человека. Территории, где распространено природное явление (А), являются крайне уязвимыми экосистемами. Приведите любые два способа снижения антропогенной нагрузки в подобных природно-территориальных комплексах.

Задача 5. Эта горная система расположена в южной и юго-восточной частях полуострова, омываемого двумя морями. Она имеет асимметричную форму: с севера пологий склон плавно переходит в предгорную равнину, а с юга обрывается перед узкой прибрежной полосой крутой, местами обрывистой, стеной. Система состоит из трёх основных гряд, вытянутых параллельно побережью. На восточном склоне одной из гряд участились случаи провалов грунта в населённых пунктах и на землях сельскохозяйственного назначения. Местные жители отмечают, что их колодцы быстро заливаются или вовсе обсыхают. Примечательно, что в этом районе активно ведётся добыча горной породы, используемой в строительстве, промышленности и сельском хозяйстве. Её мощность может достигать от 300 до 500 м.

О каком полуострове идёт речь? Описание какой горной системы представлено в тексте? Какой геологический процесс приводит к перечисленным явлениям? Укажите два неотъемлемых условия развития этого процесса. Перечислите три формы рельефа, которые свидетельствуют о развитии этого процесса. О добыче какой горной породы идёт речь? Может ли приводить такое антропогенное воздействие к ускорению наблюдаемых явлений? Аргументируйте свой ответ. Почему земледелие повышает риск образования провалов? Какие три природных фактора обуславливают более высокую интенсивность развития этого процесса?



Производства и их профили:

- Черная металлургия
- Топливная промышленность
- Химическая промышленность
- Машиностроение
- Промышленность строительных материалов

Характер производственных связей:

Связи по комбинированию, в том числе:

- При последовательной обработке сырья
- При комплексном использовании сырья
- При утилизации отходов производства
- Материально-технические связи

Деление производственных связей по значению на основные, дополнительные и побочные обозначено толщиной линии.

Рисунок к задаче 2

В) Один конец в леса вонзила,
Другим за облака ушла –
Она полнеба обхватила
И в высоте изнемогла.

(Ф.И. Тютчев)

Г) Люблю его, когда, сердит,
Он поле ржи задёрнет флёром
Иль нежным летом бороздит
Волну по розовым озёрам.

(И.Ф. Анненский)

Д) (...) небесные, вечные странники!
Степью лазурною, цепью жемчужною
Мчитесь вы, будто, как я же, изгнанники,
С милого севера в сторону южную.

(М.Ю. Лермонтов)

- 1) метель 2) радуга 3) облако 4) ветер 5) туман

12. Установите соответствия: природный комплекс Южной Америки – флаг государства, обширную площадь которого он занимает.



А) пампа



Б) сельва



В) льянос



Г) пустыня



Д) тундра



1)



2)



3)



4)



5)

13. Установите соответствия: полезное ископаемое – типичная для него тектоническая обстановка.

- А) нефть и природный газ Б) железные руды (магматические) В) алмазы
Г) полиметаллические руды Д) каменный уголь

- 1) щиты древних платформ 2) краевые прогибы
3) кимберлитовые трубки на древних платформах 4) складчатые пояса
5) осадочные чехлы платформ

14. Установите соответствия: изображение города – машиностроительный завод, расположенный в этом городе.



А)



Б)



В)



Г)



Д)

- 1) КАМАЗ 2) Ростсельмаш 3) Метровагонмаш 4) Электросила 5) АвтоВАЗ

15. Расставьте субъекты РФ в порядке уменьшения объёмов заготовки древесины.

- А) Костромская область Б) Вологодская область В) Иркутская область
Г) Оренбургская область Д) Красноярский край

16. Установите соответствия: государство – металл, по добыче которого оно занимает лидирующее место в мире.

- А) Австралия Б) ДРК В) Индонезия Г) Китай Д) Чили



1) кобальт



2) литий



3) медь



4) никель



5) цинк

17. Установите соответствия: порода сельскохозяйственного животного – страна происхождения.



А) линдовский гусь

- 1) Великобритания



Б) ландрас

- 2) Дания



В) зааненская коза

- 3) Испания



Г) герефорд

- 4) Россия

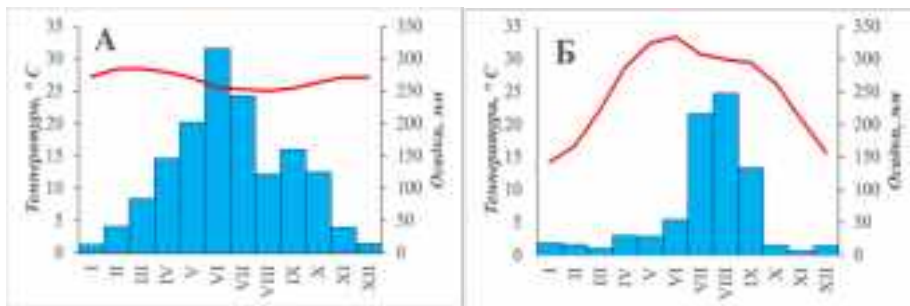


Д) меринос

- 5) Швейцария

18. Заполните пропуски в следующем тексте.

В пяти из десяти крупнейших по численности населения государств мира самые большие города по этому показателю не являются столицами. Эти страны находятся в разных субрегионах мира. Есть несколько версий происхождения названия города (А): 1) в переводе с языка коренного народа бывшей метрополии имя города означает «озёра»; 2) он был назван по имени города, который в XV в. был одной из главных европейских гаваней; 3) имя города означает мелкий водоём, отделённый от большей части воды барьерными островами или рифами. У города (Б) тоже есть несколько версий происхождения его названия: 1) город назван по имени короля, основавшего поселение; 2) название происходит от монет, которые были в ходу на данной территории; 3) название города переводится «врата, точка входа», т.к. он является своеобразной начальной точкой одной из крупнейших равнин мира.



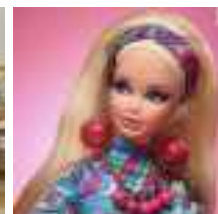
19. Заполните пропуски в следующем тексте.

(А) – это коренной малочисленный народ Севера, Сибири и Дальнего Востока России. Он говорит на языке самодийской группы урало-юкагирской языковой семьи. Его название вошло в обиход в 1930-е гг., по завершении работы этнографической экспедиции на самый северный полуостров Евразии – (Б). В настоящее время численность населения народа менее 700 чел. Они преимущественно проживают в посёлках около города, в котором действует морской порт, расположенный в низовьях одной из крупнейших рек России – (В).



20. Напишите названия компаний, о которых идёт речь в данном тексте.

На международном рынке большую роль играют компании, занимающиеся производством игрушек, а также видеоигр и видеосистем. Товарооборот многих корпораций достигает значений в десятки миллиардов долларов. Так, компания (А) является японской ТНК в сфере видеоигр. Среди самых известных брендов, созданных этой компанией – Mario и Legend of Zelda. Другая компания – (Б) – располагается в Дании и специализируется на производстве конструкторов, представляющих собой наборы деталей для сборки и моделирования разнообразных предметов. Компания (В) делает ставку на производство игрушечных кукол, включая самую, пожалуй, известную куклу в мире по имени Барби, созданную специалистами компании в 1959 г. в США.



ЗАДАНИЯ ПО КАРТЕ

В 2026 г. состоится немало крупных спортивных событий мирового уровня: Чемпионат мира по футболу в США, Канаде и Мексике; Зимние Олимпийские и Паралимпийские игры в Италии; Азиатские игры в Японии; IV летние юношеские Олимпийские игры в Сенегале и др. Спорт – явление, которое не только объединяет людей по всему миру, но и служит отражением культурных, этнических и географических особенностей различных стран и регионов. Многие виды спорта и национальные игры зародились в отдельных странах несколько веков назад и сохраняют своё значение и сегодня. В своей оде 1912 г. великий французский спортивный и общественный деятель Пьер де Кубертен написал: «О спорт! Ты – мир! Ты устанавливаешь хорошие, добрые, дружественные отношения между народами. Ты – согласие. Ты сближаешь людей, жаждущих единства. Ты учишь разноязыкую, разно племенную молодёжь уважать друг друга. Ты – источник благородного, мирного, дружеского соревнования. Ты собираешь молодость – наше будущее, нашу надежду – под свои мирные знамёна. О, спорт! Ты – мир!».

Вам даны характеристики и изображения видов спорта (игр), зародившихся в разных странах мира, а также гербы этих стран. **Заполните таблицу на бланке ответов на задания по карте, установите соответствия: номер страны на карте – номер вида спорта (игры), который зародился здесь, – буква, под которой представлен герб страны. Напишите названия стран и их столиц (административных центров). О каких видах спорта (играх) идёт речь в описаниях I и XV? В каких двух странах проходил Чемпионат Европы по футболу, официальными символами которого были Трик и Фликс?**

I. Командная спортивная игра на ледяной площадке. Две команды по 4 игрока поочередно пускают по льду тяжёлые гранитные снаряды («камни») в сторону размеченной на льду мишени («дома»). Материал для камней изготавливается из особого гранита, добываемого исключительно на о. Эйлса-Крейг.





II. Петанк – национальный вид спорта, игра в шары. Цель игры – расположить свои металлические шары как можно ближе к маленькому деревянному шару (кошонету). За каждый шар, оказавшийся ближе к кошонету, чем любой шар соперника, команда получает одно очко. Игра ведётся до 13 очков.

III. Сепактрау – это игра, напоминающая волейбол, но мяч перебрасывают исключительно ногами и головой – руками касаться нельзя. Основные параметры: играют команды по 2–3 человека; мяч из ротанга или синтетический, лёгкий и упругий; сетка установлена на высоте около 1,5 м. Цель – перебросить мяч на сторону соперника так, чтобы он коснулся площадки.



IV. Кастеллес – это уникальное спортивное состязание, в ходе которого команды строят живые пирамиды из людей – без опор, лестниц и страховочных приспособлений в 3–4 этажа. Высота таких башен порой достигает 10–12 м.

V. Бөхийн барилдаан – это древнее единоборство (борьба), ключевая часть культурного наследия и одно из «трёх мужских искусств» (эрийн гурван наадам)



наряду со стрельбой из лука и конными скачками.

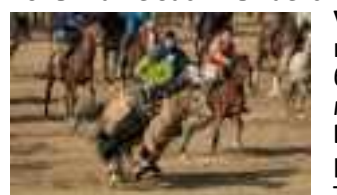
VI. Сапо – это традиционная игра с метанием металлических дисков (фишас) в цель (рот керамической лягушки) или другие отверстия на игровой доске. Цель игры – набрать очки, попадая в зоны с разной «стоимостью». Корни игры идут из андской культуры инков.



VII. Лимбо – это не столько национальный вид спорта, в строгом смысле слова, сколько танцевально-игровая практика. Участники поочерёдно проходят под горизонтально установленной планкой, максимально прогибаясь назад. Если игрок задевает планку, падает на спину или не может пройти на заданной высоте, то его попытка не засчитывается.



VIII. Бузкаши («перетягивание козла») – древняя конная игра. Суть игры: две команды всадников борются за тушу козла (иногда – молодого бычка). Задача: завладеть тушей, удержать её и забросить в «ворота» (казан) команды соперника.



IX. Кабадди – древняя командная игра. Команды поочерёдно посылают одного игрока («рейдера») к разделительной линии. Рейдер перебегает на половину соперника и непрерывно кричит «Кабадди! Кабадди!» – это сигнал, что он действует на одном дыхании (без вдоха). Задача рейдера: дотронуться рукой или ногой до одного или нескольких игроков соперников и успеть вернуться на свою половину до того, как его схватят или он сделает вдох.



X. Гена – традиционная командная игра с клюшками и мячом, напоминающая хоккей на траве. Поле не регламентировано, часто используют песчаный или травяной пустырь между двумя деревьями. Игра традиционно ассоциируется с празднованием Рождества. По легенде, в гену играли пастухи в ночь рождения Иисуса Христа.

XI. Болотный футбол – разновидность футбола, в которой игры проводятся на площадке с заболоченной почвой. Чемпионат мира по болотному футболу проводится ежегодно в июле; постоянное место его проведения – д. Хюрюнсальми в одноимённой общине в области Кайнуу.



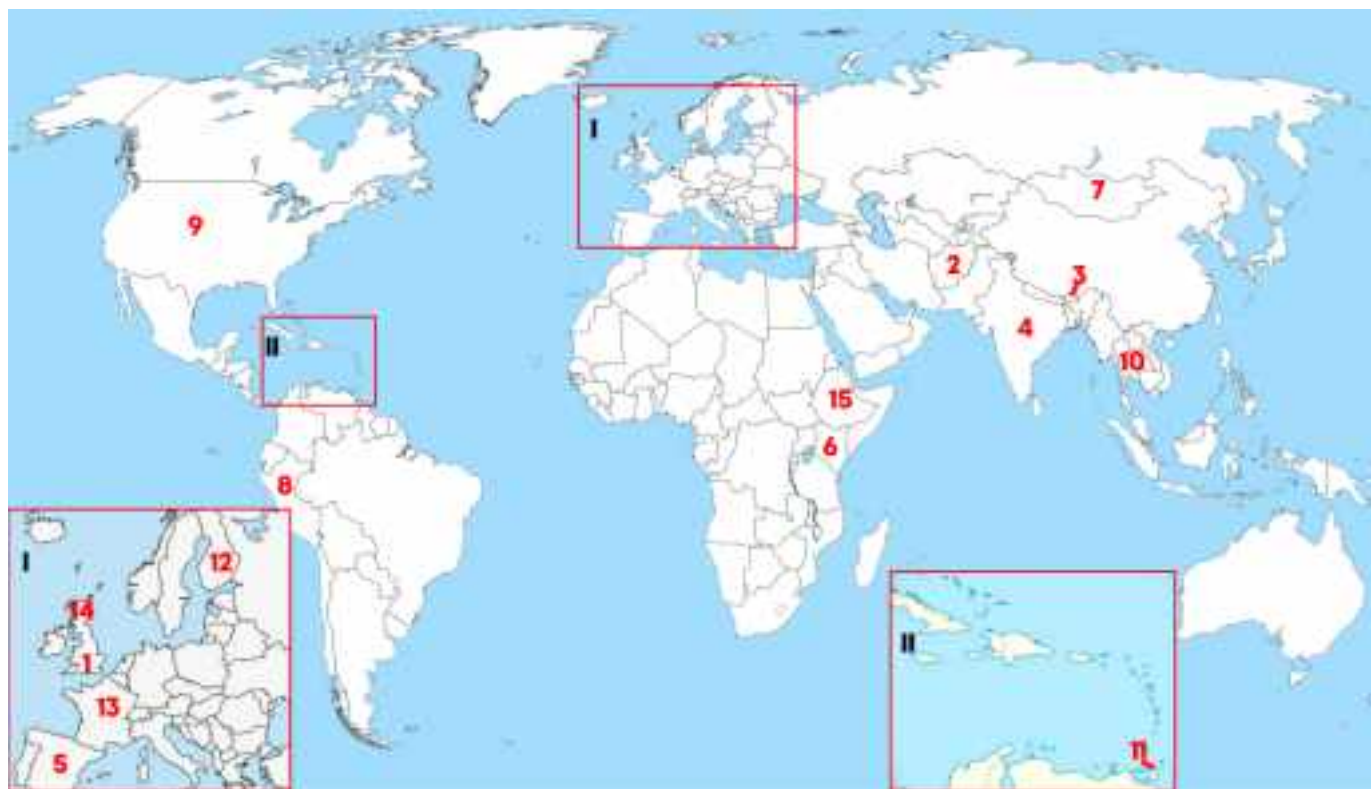
XII. Бао – традиционная настольная игра манкала. Название «бао» на суахили означает «доска» или «настольная игра». Ход игры заключается в том, что игрок берёт из своей лунки фишки («семена») и просеивает их по игровой доске. В зависимости от того, куда упал последний камень, можно взять семена из этой лунки и продолжить посев, возможно, захватывая семена у противника.

XIII. Кхуру – традиционный вид спорта, напоминающий дартс. Это командная игра на открытом воздухе, в которой игроки бросают тяжёлые деревянные дротики с 10-сантиметровыми гвоздями в мягкие мишени, расположенные на расстоянии 10–20 м.

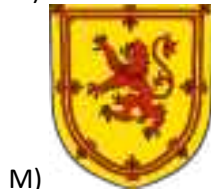
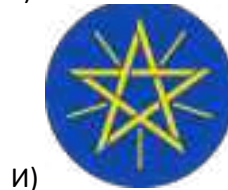
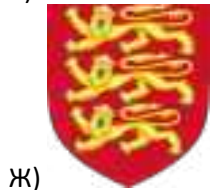
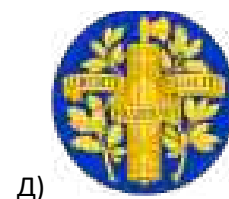


XIV. Пристенок – традиционная игра, проводящаяся исключительно для студентов Итонского колледжа. Игровым пространством служит стена; участники передвигаются вдоль неё и борются за мяч. Если игрок оказывается достаточно близко к краю стены, он получает право пробить мяч по цели (например, дереву или двери).

XV. В этой игре две команды по девять игроков соревнуются между собой на поле в форме «алмаза» с четырьмя базами. Один игрок подаёт мяч, другой отбивает битой. После удачного удара нужно пробежать по базам и вернуться в «дом», чтобы заработать очко. Игра состоит из иннингов (минимум – девять), в которых команды чередуются в атаке и защите. Три «аута» – и атака переходит к сопернику. Игроки носят защитную экипировку.



Перед вами гербы стран, где зародились виды спорта (игры), описанные выше.



Официальные талисманы различных спортивных мероприятий зачастую отражают особенности стран, где эти мероприятия проводятся. Перед вами талисманы одного из чемпионатов Европы по футболу – Трик и Фликс.



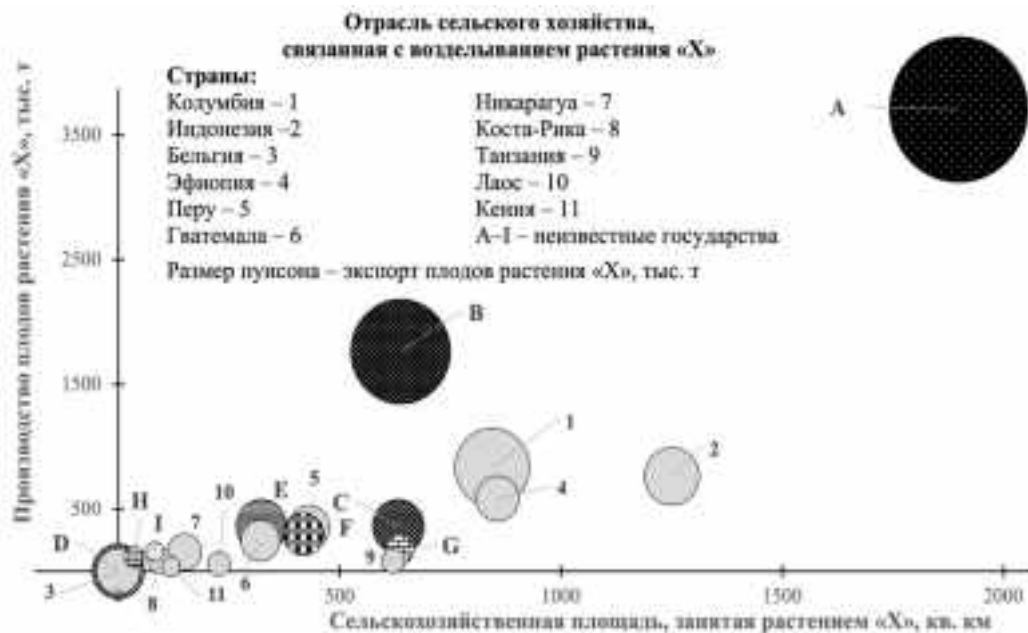
ГЕОГРАФИЧЕСКИЕ ЗАДАЧИ

Задача 1. Перед вами рисунок, на котором изображены показатели развития одной из отраслей растениеводства в странах мира, входивших в двадцатку по экспорту её продукции в 2020 г. Известно, что родина растения «Х» находится на одном материке, а страна, являющаяся лидером по валовому производству и экспорту его плодов, расположена на другом континенте.

На возделывании

культуры «Х» специализируется несколько государств, расположенных в трёх частях света: Америке, Азии и Африке. Специализацию страны можно определить через коэффициент душевого производства и через коэффициент межгосударственной товарности. Первый показатель определяется через отношение удельных весов производства и населения, а второй – через отношение чистого вывоза продукции (разность между вывозом и ввозом) к общему объёму её производства в стране.

В таблице представлены характеристики трёх государств-лидеров по производству плодов растения «Х». Все показатели приведены по данным FAO и Population Reference Bureau на 2020 г.



Страна	Сельскохозяйственная площадь, занятая растением «Х», кв. км	Производство плодов растения «Х», т	Экспорт плодов растения «Х», т	Импорт плодов растения «Х», т	Численность населения, чел.
A	18982,39	3705719,00	2372632,78	2151,33	211715973
B	6375,63	1763476,04	1231298,41	45578,23	98721275
Колумбия	8447,44	833400,00	694927,71	63267,66	49084841
Всего в мире:	120330,94	11238739,29	7695990,70	7576568,36	7684524028

Существует более 90 видов растений, относящихся к роду «Х», но в промышленных целях используется только два из них.

Определите растение «Х». Укажите центр происхождения видов культурных растений, являющийся родиной растения «Х». С чем связано нахождение в первой 10-ке стран-экспортёров плодов растения «Х» государств, обозначенных на рисунке цифрой 3 и буквой D? Напишите названия государств мира, зашифрованных под буквами A–I, если известно, что они расположены в разных регионах мира, в каждом из которых зашифрована страна, лидирующая в нём по объёму экспорта плодов растения «Х». Заполните таблицу. Вычислите урожайность в ц/га в странах первой тройки по производству плодов растения «Х». Приведите полные расчёты. Результат сократите до двух знаков после запятой. В каком из государств этот показатель наибольший? Напишите две причины, с которыми это связано. Вычислите коэффициенты душевого производства и межгосударственной товарности в странах первой тройки по производству плодов растения «Х». Приведите полные расчёты. Результат сократите до двух знаков после запятой. Напишите названия ещё двух показателей, при помощи которых можно определить специализацию государств. Выберите класс культурных растений, к которому относится растение «Х». Напишите названия двух видов растений, относящихся к роду «Х», выращиваемых в промышленных объёмах.

Задача 2. Перед вами страницы из календарей, посвящённые профессиональным праздникам в Российской Федерации, и картосхема с городами, где эти праздники широко и торжественно отмечаются. Все города на картосхеме являются вторыми по людности в своих субъектах РФ. Благодаря многопрофильной специализации в городах под номерами 2, 7, 8 и 9 широко отмечаются два из представленных праздников. При этом в некоторых городах может быть наличие какого-либо производства, но широкого празднования профессионального дня нет. Это зависит от численности работников той или иной профессии и экономической специализации города.



Праздник А



Праздник Б



Праздник В

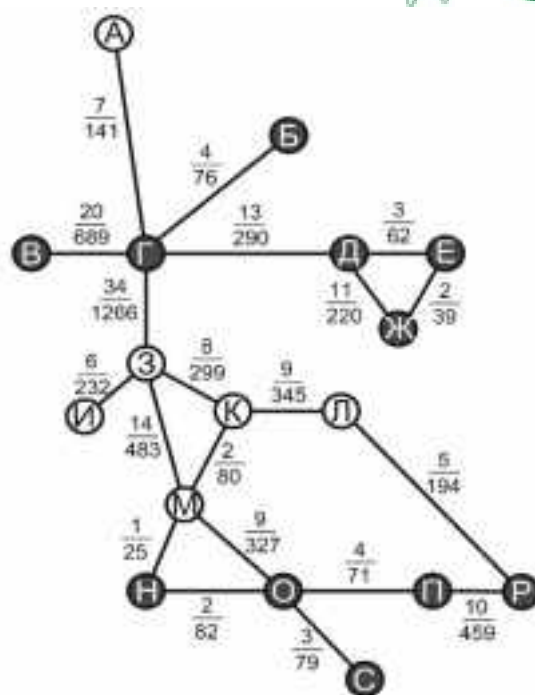


Праздник Г

На рисунке (см. вкладку) представлена схема одного из энергопроизводственных циклов, в котором участвует большая часть трудоспособного населения данных городов. Энергопроизводственный цикл (ЭПЦ) – это совокупность взаимосвязанных технологических производственных процессов. Включает последовательные стадии от добычи и обогащения сырья до выпуска всех видов готовой продукции, которые можно производить на месте. Часть цепочки скрыта под цифрами I, II и III. Рядом со схемой размещены значки городов – крупнейших центров этих производств среди городов на карте.

Из представленных на картосхеме городов выберите, в каких широко отмечается праздник, изображённый на рисунке А. Напишите название праздника и названия городов. Из представленных на картосхеме городов выберите, в каких широко отмечается праздник, изображённый на рисунке Б. Напишите название праздника и названия городов. Из представленных на картосхеме городов выберите, в каких широко отмечается праздник, изображённый на рисунке В. Напишите название праздника и названия городов. Из представленных на картосхеме городов выберите, в каких широко отмечается праздник, изображённый на рисунке Г. Напишите название праздника и названия городов. Укажите производство, скрытое под цифрой I на схеме энергопроизводственного цикла, и крупнейший центр данного производства в России. Укажите производство, скрытое под цифрой II на схеме энергопроизводственного цикла, и крупнейший центр данного производства из числа городов, представленных на картосхеме. Укажите производство, скрытое под цифрой III на схеме энергопроизводственного цикла, и крупнейший центр данного производства в России. Укажите название энергопроизводственного цикла, представленного в задаче. Укажите, какие из городов на картосхеме НЕ включены на современном этапе в представленный энергопроизводственный цикл? Укажите любые два из представленных городов, в которых имеется металлоёмкое машиностроение. Какие факторы повлияли на размещение отрасли в этих центрах?

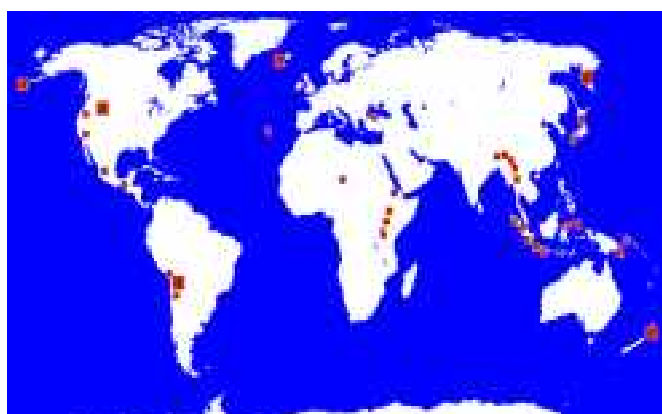
Задача 3. На схеме изображена сеть автобусных маршрутов между крупнейшими населёнными пунктами одного из субъектов Российской Федерации. Для каждого сегмента пути между населёнными пунктами указано количество автобусных рейсов в сутки (числитель) и число посадочных мест на этих рейсах (знаменатель). Тёмная заливка соответствует населённым пунктам, где помимо автобусного сообщения также есть регулярное железнодорожное сообщение (электрички не реже трёх раз в неделю).




Простейшим способом оценки развития транспортных сетей является бета-индекс, т.е. отношение числа рёбер (связей) к числу узлов (населённых пунктов). Значение индекса менее 1,0 говорит о плохой связности сети; значение более 1,4, как правило, считается уже достаточным, обеспечивающим альтернативные маршруты передвижений. В пункте «К» в начале июня традиционно проходит литературный фестиваль, собирающий до 40 тысяч посетителей.

Напишите название субъекта РФ, для которого представлена схема автобусных маршрутов. Укажите букву, под которой зашифрован транспортный узел, соответствующий административному центру этого субъекта РФ и приведите его название. Используя данные, представленные на схеме, приведите два обоснования своего выбора. Укажите букву, под которой зашифрован крупнейший туристский центр данного субъекта РФ, ежегодно посещаемый сотнями тысяч туристов и паломников со всей России. Напишите название этого населённого пункта и объекта паломничества. Ответ обоснуйте, используя данные, представленные на схеме. Используя значение бета-индекса для этого субъекта РФ, равное 1,18, укажите является ли данная сеть связанной и развитой. Аргументируйте свой ответ. Почему бета-индекс сети автобусных маршрутов в субъектах РФ сложно сделать высоким, например, 2,0? Верно ли утверждение, что, если пункты соединены электричками, то для их автобусного сообщения используются только микроавтобусы? Ответ обоснуйте, используя данные, представленные на схеме.

Задача 4. (А) – это редкое гидрогеологическое природное явление и одно из проявлений поздних стадий вулканизма. Его название происходит от исландского слова «хлынуть». Деятельность этого явления может измеряться минутами, часами, днями и даже годами, а по некоторым можно сверять часы. В их классическом цикле выделяют четыре стадии: покой, излив, извержение, парение. Считается, что большинство (А) сконцентрировано в пяти небольших по площади районах, зашифрованных в таблице.



Объект	Страна	Фото	Характеристика
(Б)	Россия		(Б) была обнаружена в центральной части полуострова (Ж) только в 1941 г. Это поле стало последним крупным полем, открытым на Земле, а также единственным известным на материке Евразия. Локация внесена в список «Семь чудес России». 3 июня 2007 г. здесь сошёл крупный оползень, который изменил её внешний вид.

Долина Хейкадалюр	(Г)		Расположена в южной части страны, севернее оз. Лейгарватн, примерно в 100 км от города (З), название которого переводится как «дымящаяся бухта». Долина находится на популярном туристском маршруте «Золотое кольцо», который проходит через главные достопримечательности центральной части государства, в т.ч. парк Тингведлир и водопад Гюдльфосс.
(В)	США		Большая часть объекта находится на территории штатов (И), Монтана и Айдахо. Он является первым в США национальным парком, название которого происходит от цвета стен каньона правого притока р. Миссури, сложенного песчаными и базальтовыми породами. Здесь расположен самый большой в стране источник, который переливается всеми цветами радуги благодаря водорослям и бактериям.
Долина Роторуа	(Д)		Большинство (А) располагается около одноимённого города в парке Вакареварева. В 27 км от Роторуа находится ещё одна зона активности Уаи-о-Тапуа с бурлящими озёрами. Город Роторуа является центром культуры коренного народа этих мест – (К), говорящего на полинезийском языке австронезийской семьи.
Эль-Татио	(Е)		Это третья по величине область в мире и крупнейшая в своём полушарии. Эль-Татио лежит на высоте 4320 м над уровнем моря у западного подножия цепочки стратовулканов, которые являются частью вулканического комплекса Альтиплано-Пуна. Во второй половине XX в. предпринимались попытки извлечения (Л) энергии, но после аварии 2009 г. разработки были приостановлены.

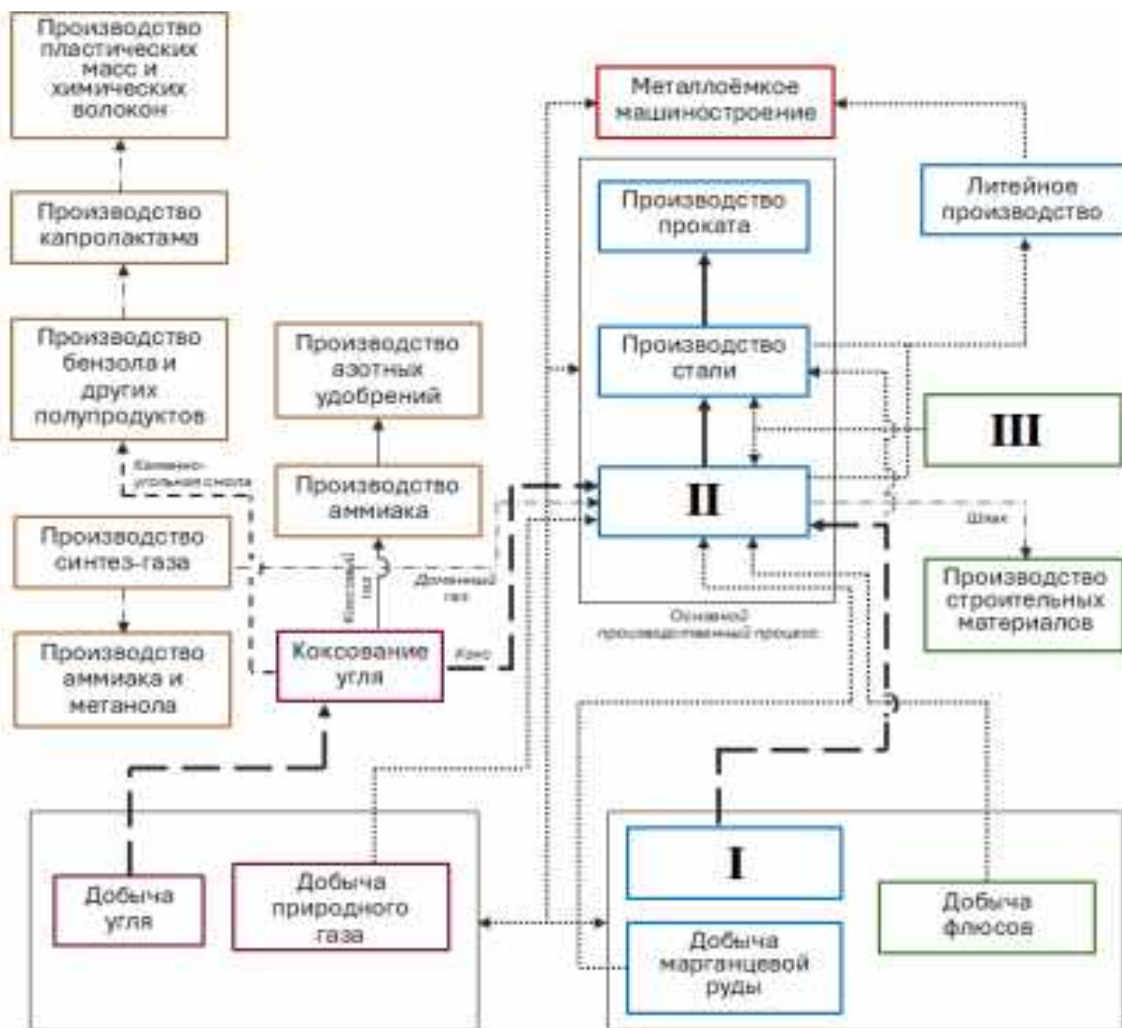
Какое редкое природное гидрогеологическое явление загадано под буквой А? Укажите три фактора образования этого явления. Напишите названия географических объектов, зашифрованных под буквами Б–Е. В пределах какой ООПТ находится объект (Б)? Почему Эль-Татио считается самым высокогорным районом формирования этого природного явления в мире? Заполните пропуски в характеристиках географических объектов, где распространено это природное явление. Приведите любые два примера использования (Л) в хозяйственной деятельности человека. Территории, где распространено природное явление (А), являются крайне уязвимыми экосистемами. Приведите любые два способа снижения антропогенной нагрузки в подобных природно-территориальных комплексах.

Задача 5. На рисунке изображён козырёк – традиционный головной убор одного из коренных малочисленных народов Севера, Сибири и Дальнего Востока Российской Федерации (КМНС). Первые сведения об этом народе были собраны участниками Второй Камчатской экспедиции под командованием Витуса Беринга и Алексея Чирикова. Самоназвание этого народа – унан’ан (унан’ас), что означает «живущие у моря» или «прибрежные жители». В настоящее время представители народа живут на территории двух государств.

Главное функциональное назначение такого головного убора состояло в защите глаз от солнечных лучей, отражающихся на воде, и морских брызг. Также эти головные уборы подчёркивали статус владельца. Такие козырьки выдалбливали из цельного куска дерева. Для их изготовления использовали только каменные и костяные инструменты. Целую неделю упорного труда мастер тратил только на то, чтобы полено превратить в дощечку. Затем её специальным образом вываривали в кипятке, придавали изогнутую форму и сшивали сухожилиями морских животных. В конце украшали искусно вырезанными костяными фигурками, изящными пластинками и усами сивучей.

О каком КМНС идёт речь? Напишите названия субъекта РФ и муниципального образования, а также физико-географического объекта России, где компактно проживают представители этого народа. Почему такой традиционный головной убор был не у каждого представителя народа? В чём сложность его изготовления, помимо самой технологии? Как вы считаете, представители какой профессии носили такой головной убор? Приведите названия трёх морских животных, которые использовались в хозяйственной деятельности этого народа. Промысел каких млекопитающих был развит у этого народа в советское время? Укажите названия трёх КМНС, численность которых менее 3 000 чел. в соответствии с данными Всероссийской переписи населения 2020.





Производства и их профили:

- Черная металлургия
- Топливная промышленность
- Химическая промышленность
- Машиностроение
- Промышленность строительных материалов

Характер производственных связей:

Связи по комбинированию, в том числе:

- При последовательной обработке сырья
- При комплексном использовании сырья
- При утилизации отходов производства
- Материально-технические связи

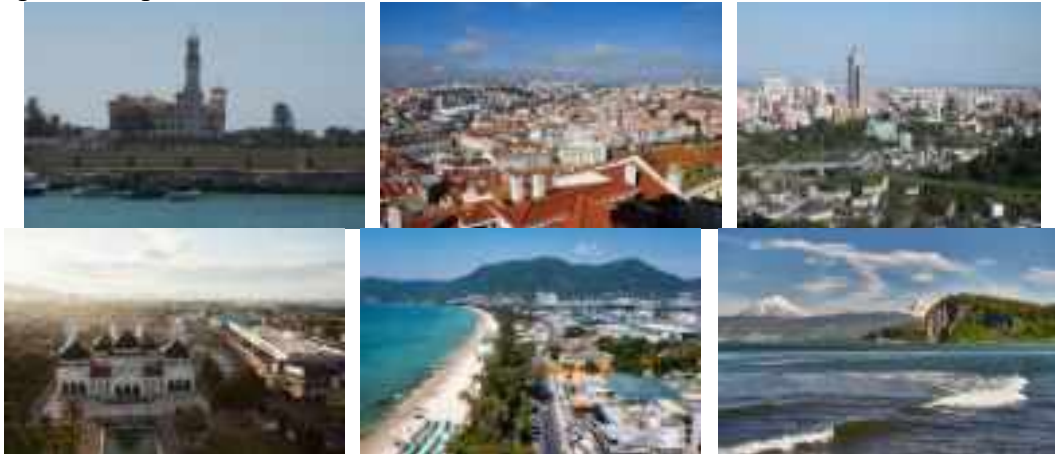
Деление производственных связей по значению на основные, дополнительные и побочные обозначено толщиной линии.

Рисунок к задаче 2

ЗАКЛЮЧИТЕЛЬНЫЙ ЭТАП УСТНЫЙ ТУР. ЗАДАНИЯ

ПРИРОДНОЕ ЯВЛЕНИЕ

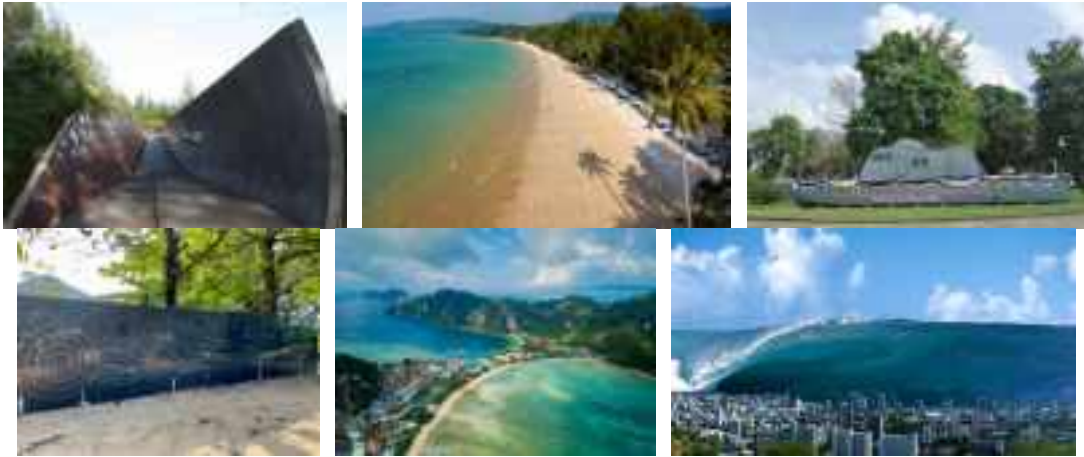
1. Первые письменные упоминания о природном явлении относятся к 479 г. до н.э. и связаны с греческой колонией Потидея. Первые верные предположения о его природе также были сделаны ещё в античности. В 365 г. н.э. данное явление наблюдалось в Александрии, и нанесло большой ущерб. Однако первое научное описание явления дал Хосе де Акоста лишь в 1586 г. в Лиме (Перу). Также достаточно подробно описан случай, произошедший в 1755 г. в Лиссабоне. В русских источниках его первым упоминал Степан Петрович Крашенинников в своём «Описании земли Камчатки». В последующие годы было установлено, что существует несколько причин возникновения данного явления, но только одна из них является наиболее распространённой: на неё приходится 85% всех случаев. Есть две шкалы интенсивности данного явления: в России принята семибалльная шкала, а в стране, которая чаще других сталкивается с данным явлением, – четырёхбалльная шкала. Один из самых известных современных исследователей этого явления – Василий Владимирович Титов. С 2005 г. он возглавлял Центр исследования и предупреждения данного явления в Национальном управлении океанических и атмосферных исследований США, а разработанная им математическая модель используется во многих странах мира.



Напишите название этого природного явления.

Назовите пять любых известных вам шкал интенсивности опасных природных явлений (с указанием, что именно оценивается по данной шкале). Перечислите пять разных типов опасных природных явлений, наиболее характерных для территории Средиземноморья, которые могут привести к гибели людей. Назовите, какие превентивные меры защиты нужно предпринимать для минимизации потерь от каждого из этих явлений.

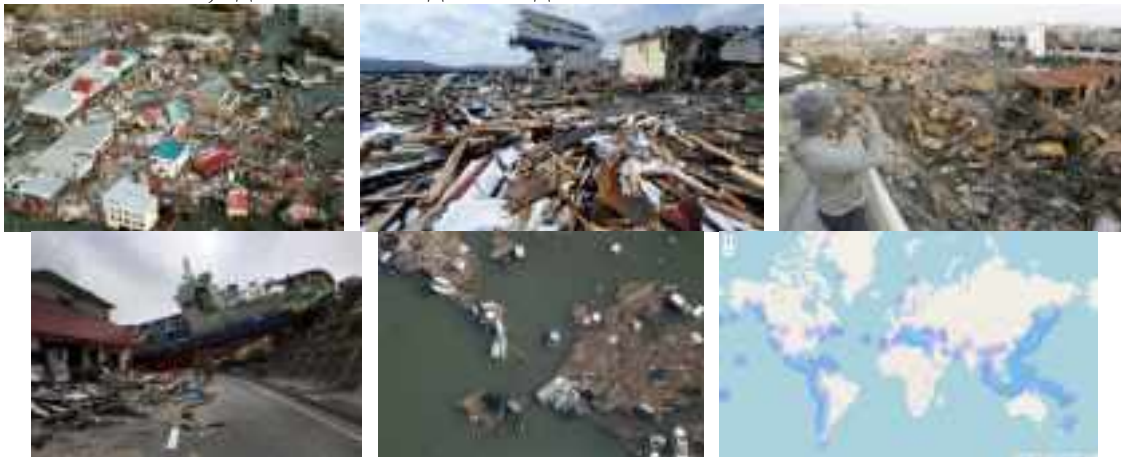
2. В XXI в. зафиксировано два случая, когда данное явление достигло большой разрушительной силы и привело к катастрофическому ущербу на обширной территории. Первый из этих случаев произошёл в день, который в странах Содружества, возглавляемого Великобританией, отмечается как день подарков (Boxing Day). От него пострадало множество государств, большинство из которых, согласно типологиям ООН и Всемирного Банка, относятся к категории развивающихся. Страны Европы не были затронуты этим явлением непосредственно, но в зоне бедствия оказались десятки тысяч их граждан, поскольку были разрушены популярные курорты в сезон максимального притока туристов. Для подавляющего большинства людей в зоне бедствия оно стало полной неожиданностью, поскольку система предупреждения в пострадавшем регионе отсутствовала. Однако стало известно о нескольких случаях, когда школьники успели предупредить своих родителей об опасности, первыми обратив внимание на характерный признак приближения данного явления, который ранее они изучали на уроках географии. Событие имело огромный резонанс по всему миру. По его мотивам было снято несколько фильмов, последний из них – в 2024 г.



Напишите название этого природного явления.

Перечислите известные вам типологии стран по уровню социально-экономического развития. Какие категории стран выделяются согласно этим типологиям? Какие критерии лежат в основе этих типологий? Какая страна в последние годы занимает I место в мире по притоку международных туристов? Какие виды туризма выделяются согласно классификации по целям поездки?

3. Второй наиболее разрушительный случай данного явления в XXI в. получил известность как 3.11. Он произошёл в стране, которая характеризуется высоким уровнем социально-экономического развития и занимает II место в мире по средней ожидаемой продолжительности жизни. Несмотря на наличие эффективной системы предупреждения и реагирования населения, число жертв превысило 20 тыс. чел. Был нанесён катастрофический ущерб, в т.ч. произошла крупная авария на атомной электростанции. Наибольшей интенсивности данное явление достигло в узких и глубоких бухтах, в одной из которых уровень воды поднялся на 39 м. Также отмечался значительный подъём воды вверх по течению рек, при этом скорость обратного течения достигала нескольких десятков километров в час. Всё это было зафиксировано на многочисленных видеозаписях, которые до сих пор набирают десятки миллионов просмотров. В 2025 г. аналогичное, но меньшее по интенсивности, явление наблюдалось на Камчатке и Курильских островах. Оно вызвало умеренный ущерб, при этом максимальной интенсивности достигло в бухте Вестник на Камчатке, где отмечен подъём воды на 18 м.

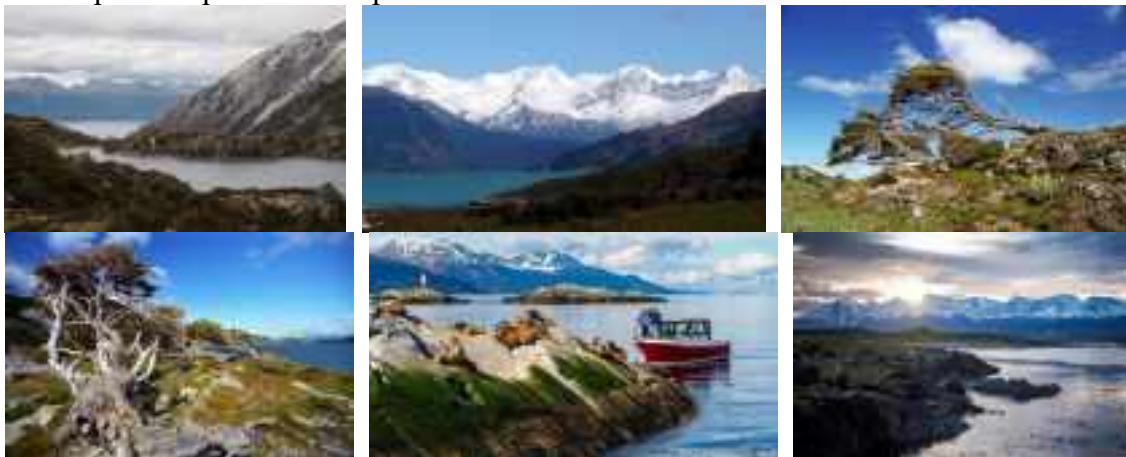


Напишите название этого природного явления.

Объясните, что такое средняя ожидаемая продолжительность жизни. Назовите пять основных групп факторов, которые влияют на среднюю ожидаемую продолжительность жизни. Назовите преимущества и недостатки атомной энергетики в сравнении с другими видами генерации электроэнергии. Какая страна в мире лидирует по доле электроэнергии, произведённой на АЭС в структуре энергогенерации?

ОСТРОВ

1. Этот остров является крупнейшим в составе одноимённого архипелага. Его площадь составляет 47,4 тыс. кв. км, что соответствует 30-му месту в мире. Большую его часть занимают моренные возвышенности и выположенные водно-ледниковые низменности. Более всего они распространены на севере и востоке острова. Западную и южную часть занимают сильно раздробленные средневысокие хребты, являющиеся продолжением горной системы, расположенной на соседнем материке (наиболее высокие отметки имеет пик Дарвина, 2488 м). Они относятся к альпийской складчатости. В связи с горным рельефом этой части острова – её берега изрезаны многочисленными фьордами и узкими проливами (проливы Бигль, Мот и др.). В горах распространено современное оледенение. Климат острова – умеренный океанический, с относительно мягкой зимой и прохладным летом. Средние температуры января колеблются от +9 до +11°C, а июля – от 0 до +3°C. В течение всего года характерны высокая влажность воздуха, сильная облачность, ветреная погода. Среднегодовое количество осадков уменьшается с запада на восток – от 3000 до 350 мм. Максимум – летом и в начале осени. Во влажных западных и южных частях острова распространены ландшафты приокеанических лугов, представленные зарослями кустарничков (гебе, водяника красная, подушечники), а также влажных злаковых лугов и торфяников. Леса занимают около трети территории острова. Основной породой является нотофагус, представленный тремя видами: одним вечнозелёным и двумя листопадными. В подлеске много разнообразных папоротников.



Напишите название этого острова.

Назовите десятку крупнейших по площади островов мира. Объясните причины, которые приводят к горному оледенению. Какие две горные страны мира имеют наибольшую площадь горных ледников?

2. Фуэгины – собирательное название всех коренных народов острова, которые по этническому и языковому составу были крайне неоднородны. К сожалению, в настоящее время сохранились только метисы – потомки от их смешанных браков с европеоидами. Наиболее древний народ – яганы (ямана), предки которых поселились на острове около 6 тыс. лет назад. Позднее здесь появились селькнамы и алакалуфы. Если яганы (ямана) вели прибрежный образ жизни, плавали на каноэ вдоль островов архипелага, то алакалуфы были одновременно и звероловами, и рыбаками, размещаясь между яганами (ямана) и селькнамами. Последние были жителями внутренних частей острова. Они охотились в основном на гуанако. Мясо употребляли в пищу, из шкур животных изготавливали примитивную одежду в виде меховых накидок и тёплых шапок. По своему внешнему виду они сильно отличались от сравнительно низкорослых и кривоногих соседей, более всего напоминая высокорослых теуэльче.

История борьбы селькнамов с колонизаторами описана в многочисленных дневниках середины – второй половины XIX в. В начале XIX в. английскими переселенцами на остров были завезены овцы, разведение которых на приокеанических лугах стало очень выгодным делом. В свою очередь, овцы, поедая местные растения, способствовали уменьшению популяции гуанако – основного животного в жизни селькнамов. Последние стали охотиться и убивать овец,

а европейцы объявили «охоту» на самих селькнамов. Силы были не равны. Негативную роль сыграли и болезни, привнесённые колонизаторами. Если ещё в середине XIX в. представителей племени насчитывалось несколько тысяч, то уже к 1930-м гг. – около 100 чел. Последний чистокровный селькнам умер в 1974 г.



Напишите название этого острова.

Назовите материки, острова и океаны, которые стали направлениями колониальной политики европейских стран (последовательно – Португалии, Испании, Англии) в начале эпохи Великих географических открытий (конец XV в. – начало XVI в.). Выделите расовые признаки европеоидов.

3. Это крупнейший остров, расположенный у берегов Южной Америки. Он был открыт в 1520 г. экспедицией Фернана Магеллана, который посчитал его частью Неизвестной Южной Земли. В связи с этим на европейских картах как остров он появился только в середине XVI в. Своё название он получил от многочисленных костров, которые замечали участники экспедиций, проходивших вдоль его берегов.

Здесь расположен самый южный город мира – Ушуйя (83 тыс. чел.), самый южный в мире населённый пункт – деревня Пуэрто-Торо (30 чел.), а также самый южный на Земле маяк Les Eclaireurs. На острове находится конечная точка Панамериканского шоссе, самая южная в мире железная дорога длиной 7 км El Tren del Fin del Mundo, или «Поезд на краю света». Она связывает Ушуйю с самым южным в мире национальным парком, название которого созвучно названию острова.

Экономика острова связана с рыболовством и сельским хозяйством (овцеводство, овощеводство). С 2024 г. у восточных берегов острова началась подводная добыча природного газа на месторождении Феникс. С этим фактом связывается ускорение экономического развития одноимённой с островом провинции страны, в состав которой он входит. Популярен экологический туризм, в том числе связанный с наблюдением за китами в южном секторе Атлантики. Отсюда ежегодно стартуют полётные круизы на Антарктический полуостров. На острове есть горнолыжные курорты, а также развит альпинизм, проводятся международные хоккейные турниры, соревнования по горным лыжам и сноубордingu, лыжные марафоны серии Worldloppet.



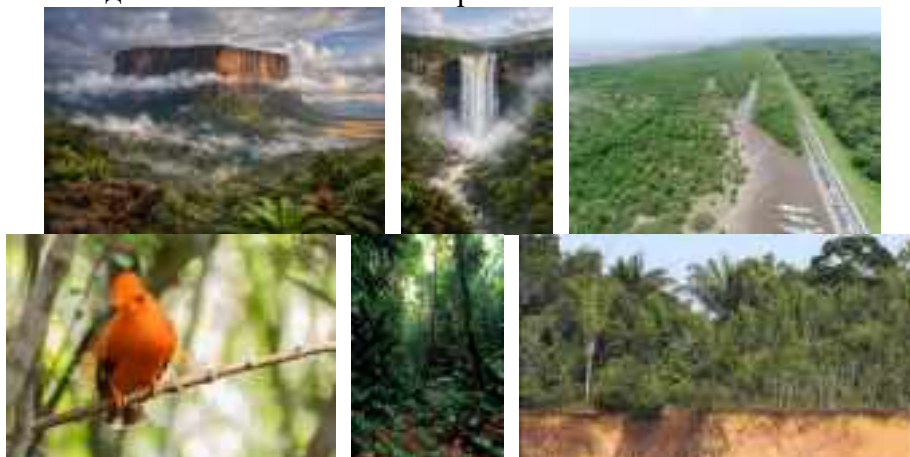


Напишите название этого острова.

Сформулируйте определение понятия «экологический туризм» и его цели. Назовите физико-географические условия, необходимые для создания горнолыжных комплексов. В пределах каких горных систем планеты расположены самые высокогорные горнолыжные курорты?

СУВЕРЕННОЕ ГОСУДАРСТВО

1. Территория этого государства приурочена к одной из древнейших структур материка – докембрийскому кристаллическому щиту, сформировавшемуся более 2 млрд лет назад. В рельефе преобладают слабоволнистые плато и останцовые массивы, местами переходящие в столовые горы. Средняя высота территории составляет около 200 м над уровнем моря, при этом резкие перепады высот связаны не с молодыми складчатыми структурами, а с различной устойчивостью пород к выветриванию. Высшая точка – г. Рорайма (2810 м) – находится на стыке трёх государств. Вдоль побережья тянется сильно заболоченная низменность шириной 30–60 км. Внешняя зона аккумулятивной равнины представляет собой береговые валы и косы, внутренняя – марши, зачастую ниже уровня моря, заполняемые океанскими приливами и речными стоками. Более 85% площади покрыто влажными тропическими лесами. Климат экваториальный и субэкваториальный, с высокими температурами в течение всего года и годовым количеством осадков до 3000 мм. Выражены два сезона дождей, что влияет на гидрологический режим рек. Реки короткие, порожистые, обладают значительным энергетическим потенциалом, но мало пригодны для судоходства в верхнем и среднем течении. Почвы преимущественно латеритные и ферраллитные, небогатые питательными веществами. Флора и фауна отличаются исключительно высоким уровнем биоразнообразия и эндемизма. В регионе обитают ленивцы, муравьеды, тапиры, обезьяны, многочисленные виды птиц и насекомых. Экосистемы уязвимы к вырубке лесов и изменению климата, однако значительная часть территории до сих пор слабо освоена человеком. Численность населения государства составляет около 800 тыс. чел., плотность же населения одна из самых низких в мире.



Напишите название этой страны.

Что такое щит платформ? Почему реки, протекающие в пределах щитов, часто обладают высоким гидроэнергетическим потенциалом, но мало пригодны для судоходства? Объясните причины высокой уязвимости экваториальных лесов к антропогенному воздействию, несмотря на их кажущуюся устойчивость и значительную биомассу.

2. Это государство отличается уникальной для материка демографической и культурной структурой, сложившейся в результате колониальной политики и миграционных процессов XIX–XX вв. После отмены рабства в регион активно завозилась рабочая сила из других частей света, преимущественно из Южной Азии и Африки, что привело к формированию многоэтнического общества с относительным равновесием между несколькими крупными группами населения. Это повлияло на религиозный состав населения: христианство, индуизм и ислам. Социально-экономическое развитие этого государства на протяжении большей части XX в. отличалось умеренными темпами и зависимостью от экспорта сельскохозяйственной продукции и минерального сырья. В структуре хозяйства традиционно преобладали выращивание сахарного тростника и риса, добыча бокситов (в т.ч. в содействии с российской компанией «РУСАЛ»), золота и алмазов. Кардинальные изменения в экономике начались во второй половине 2010-х гг. после открытия крупных нефтяных месторождений на континентальном шельфе Атлантического океана. По оценкам начала 2020-х гг., совокупные извлекаемые ресурсы нефти составляют около 11 млрд баррелей. Добыча увеличивается быстрыми темпами: от десятков тысяч баррелей в сутки в начале десятилетия до нескольких сотен тысяч баррелей в сутки к 2023 г. Прогнозируется, что страна в скором времени станет одним из лидеров в мире по объёму нефтедобычи в расчёте на душу населения. В результате за короткий промежуток времени номинальный ВВП страны увеличился в несколько раз. Вместе с тем столь быстрые изменения ставят перед государством задачи рационального управления природной рентой, снижения зависимости от сырьевого сектора и минимизации экологических рисков, связанных с морской нефтедобычей.



Напишите название этой страны.

Что такое бокситы? Для производства какой промышленной продукции они используются? Почему добыча бокситов зачастую расположена вдали от мест производства этой продукции? Перечислите основные продукты переработки нефти и области их применения в хозяйстве.

3. Это государство выделяется на политической карте Южной Америки сразу по нескольким признакам. Оно является единственной англоязычной страной континентальной части материка, что связано с особенностями колониального раздела региона. Территория последовательно находилась под контролем европейских держав, прежде чем в середине XX в. получила независимость. С момента обретения суверенитета страна прошла сложный путь социально-политического развития, сопровождавшийся этническими противоречиями и экономическими трудностями. Примечательно, что за весь период независимости здесь не происходило военных переворотов, что резко контрастирует с историей большинства соседних стран материка. Государство вовлечено в затяжной территориальный спор с западным соседом из-за обширного региона, богатого природными ресурсами. Этот конфликт имеет колониальные корни и был существенно актуализирован после открытия нефтяных месторождений в прибрежной зоне. Спор рассматривается на международном уровне и оказывает влияние на внешнюю политику

и вопросы безопасности. Столица государства расположена на низменном побережье Атлантического океана, местами ниже уровня моря. Город защищён дамбами и системой каналов, что роднит его с некоторыми городами Северо-Западной Европы. Городская застройка отличается широким использованием древесины как основного строительного материала, что было обусловлено доступностью твёрдых тропических пород и климатическими условиями влажных низменностей. Одним из наиболее известных архитектурных памятников является Собор Святого Георгия – выдающийся образец неоготической церковной архитектуры, построенный преимущественно из местной древесины (в том числе особо прочной породы *greenheart*). Собор относится к числу самых высоких деревянных культовых сооружений мира и часто упоминается как крупнейший деревянный англиканский собор. Его строительство велось во второй половине XIX в. и стало символом инженерной мысли колониальной эпохи.



Напишите название этой страны.

Что такое территориальный спор в международном праве и какие способы его разрешения существуют? Почему прибрежные города, расположенные ниже уровня моря, требуют особых инженерных решений? Приведите примеры подобных инженерных решений. Почему древесина исторически широко использовалась как строительный материал в колониях, расположенных в тропических широтах?

ГОРА

1. Эта останцовая гора, имеющая магматическое основание (лакколит) с максимальной высотой 993,7 м. Образовалась путём постепенного поднятия или тектонического продавливания сквозь толщу осадочных отложений вязкой, остывающей лавы. Имеет форму выположенного у подножья усечённого конуса диаметром 4 км. Уплощённую вершину слагают верхнемеловые известняки и мергели, а склоны – палеогеновые глинистые породы, мергели, реже песчаники. На склонах преобладают широколиственные леса, состоящие из ясеня, граба, бука и дуба. На глубинах 1300–1400 м скважинами вскрыто тело бештаунитов, внедрение которых привело к образованию купола и кольцевого разлома, опоясывающего гору. В кольцевом разломе распространены травертины, слагающие на южном, восточном и северном склонах три крупных дугообразных тела шириной до 500 и мощностью до 70 м, образующих живописную Горячую гору, Внутренний хребтик и Перкальские скалы (на севере), с абсолютными высотами 610–650 м. На них построены старые дома города. В травертинах можно найти окаменевшие листья и ветви деревьев, росших тысячи лет назад. В нижних слоях травертинов также обнаружены кости южного, лесного и трогонтериевого слонов, а в более высоких – зубров, бизонов и оленей. На этой горе располагается могила А.В. Пастухова, известного военного топографа, альпиниста и исследователя Кавказа второй половины XIX в. Сама гора является одной из четырёх спутниц другой известной горы.



Напишите название этой горы.

Что такое лакколит? Дайте определение термина «горная порода». Приведите характеристики и классификацию горных пород по происхождению (с примерами). Что такое топография?

2. Склоны горы отнесены к первой и второй горно-санитарным зонам, т.к. под ними происходит формирование и движение минеральной воды. В 1961 г. гора была признана памятником природы и археологии федерального значения, в 1972 г. – государственным заказником, а в 2004 г. министерство культуры субъекта Российской Федерации, на территории которой она расположена, придало ей статус государственного историко-культурного заповедника. В травертиновом кольце в прошлом самоизливались около 40 источников минеральных вод, возле которых построены знаменитые ванны и питьевые галереи. В настоящее время лечебные воды берутся из скважин и штолен. На южном склоне горы расположен Провал – глубокий природный колодец-пещера с подземным озером, творение природы, которое появилось при образовании горы в результате воздействия грунтовых и подпочвенных вод на известковые породы. Он имеет глубину 42 м и диаметр до 15 м. Его донную часть занимает озеро тёплой (26–42°C) минеральной сероводородной воды площадью 190 кв.м и глубиной около 8 м.



Напишите название этой горы.

Что такое особо охраняемая природная территория? Какие категории ООПТ выделяются в России, согласно соответствующему федеральному закону? Приведите примеры ООПТ России, которые входят в список Всемирного природного наследия ЮНЕСКО.

3. Эта гора известна тем, что на ней состоялась дуэль великого русского поэта М.Ю. Лермонтова с отставным майором Н.С. Мартыновым, в результате которой Лермонтов погиб. Название этой горы связывают с черкесским мужским именем. Здесь, на Комсомольской поляне, ежегодно с 2009 г. проходит Северо-Кавказский молодёжный форум, который в 2025 г. по итогам всероссийской премии «Время молодых» вошёл в число лучших в номинации «Молодёжное событие года». У подножья горы расположен одноимённый круглогодичный образовательный

Центр знаний в городе-курорте, который является центром федерального округа России. Этот город не является административным центром субъекта РФ, на территории которого он расположен. Город у подножья этой горы – крупнейший по численности населения центр среди группы курортов, известных своими источниками минеральных вод.



Напишите название этой горы.

Что такое курорт? Приведите примеры российских городов-курортов федерального значения, расположенные в пределах Кавказских Минеральных вод. Дайте определению термина «молодёжь». Выделите 5 стран мира с наибольшей долей населения младше 18 лет (по оценкам ООН). Объясните причины большого количества молодого населения.

СТОЛИЦА

1. Город был основан в 1567 г. конкистадором Диего де Лосада. Его историческое название, до сих пор используемое в официальных документах, начинается со слов «Сантьяго де Леон» в честь покровителя Испании Святого Иакова и губернатора провинции Педро Понсе де Леона. Благодаря своему положению меж горных хребтов город был защищён от нападений пиратов, что позволило ему стать столицей провинции и региональным центром торговли какао. В 1638 г. из Коро в город переносится центр епархии католической церкви, находящийся там и поныне. В 1721 г. король Филипп V организует в городе один из первых университетов в Западном полушарии. В 1783 г. здесь родился известный борец за свободу от метрополии. Город сильно пострадал от землетрясения 1812 г., а также от последующей войны за независимость. В 1830 г. город становится столицей отдельного государства. В конце XIX в. он был значительно перестроен президентом Антонио Гусманом Бланко, который вдохновлялся реконструкцией Парижа. В 1883 г. открыта железная дорога, соединяющая город с портом Ла-Гуайра.



Напишите название этой столицы.

Дайте определение понятия «страна-колония». Перечислите страны современного мира, которые получили независимость от Испании. Что такое неокOLONИализм?

2. Город находится на высоте 800–1000 м в широкой корытообразной долине, образованной реками Гуайра и Туй. С севера территорию города ограничивает хребет Кордильера-дель-Литораль, достигающий высоты 2600 м, с юга – более низкий Серрания-дель-Интеритор. Климат города имеет субэкваториальные черты, среднегодовая температура – +21°C, сезонные колебания температуры минимальны, амплитуда 3°C. Ежегодно выпадает 835 мм осадков, сезон дождей длится с марта по ноябрь, сухой сезон – с декабря по апрель. Город располагается в зоне средней сейсмической опасности. Наиболее заметные землетрясения, приводившие к большому количеству человеческих жертв, наблюдались в 1641, 1755, 1812 и 1967 гг. Население города в настоящее время составляет около 3 млн чел., в агломерации вне черты города проживает ещё около 2 млн чел. Жители города – преимущественно метисы, но существует значительная диаспора европейцев, в основном испанцев, португальцев и итальянцев, переселившихся в город в 1950-е гг. Более 95% жителей – прихожане католической церкви. Город сильно стратифицирован по уровню дохода. Богатые кварталы преимущественно располагаются в центре и в восточной части долины Гуайры. Склоны гор занимают трущобные кварталы, называемые барриос и считающиеся одними из наиболее опасных в мире. В барриос проживает около половины населения города.



Напишите название этой столицы.

Приведите характеристики субэкваториального климата. В каких регионах мира он распространён? Какие природные зоны характерны для данного типа климата? Какие виды сельскохозяйственных культур преимущественно выращивают в регионах с данным типом климата?

3. В первой половине XX в. после открытия нефтяных месторождений Мене-Гранде город начал стремительно расти: в 1936–1950 гг. его население увеличилось с 200 до 500 тыс. чел. В 1950-е гг. диктатор страны Маркос Перес Хименес значительно модернизировал город, снес трущобы и возведя современные многоэтажные кварталы. В то же время были построены крупные деловые и торговые кварталы. Город активно рос до 1970-х гг., когда разразился очередной нефтяной кризис. В 1980-е гг. многие городские кварталы пришли в упадок. В 2000-е гг. левый президент страны Уго Чавес проводил попытки модернизации трущоб-барриос, но они не привели к желаемому результату. Постоянные политические и экономические кризисы усложняют жизнь в городе, значительная часть горожан не имеет базовых удобств. К главным достопримечательностям города относятся модернистский Университетский городок, внесённый в список Всемирного культурного наследия ЮНЕСКО, парк генералиссимуса Франсиско де Миранда, а также дворец Мирафлорес – официальная резиденция президента республики.



Напишите название этой столицы.

Как называют экономический кризис, вызванный открытием крупных месторождений полезных ископаемых? Назовите месторождение природного газа, после открытия которого подобный экономический кризис разразился впервые. Опишите механизм возникновения подобного кризиса. Как называются трущобные районы в разных странах мира?